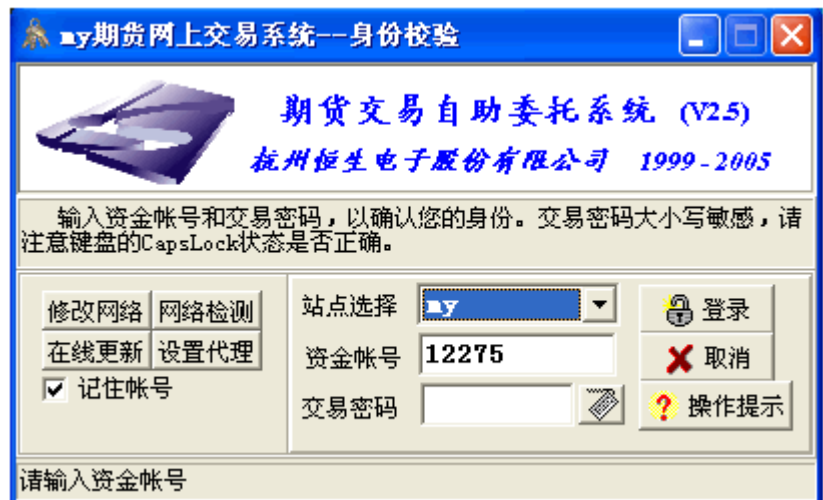


期货交易自助委托系统

操作手册

上海普民期货经纪有限公司

一 . 登录界面

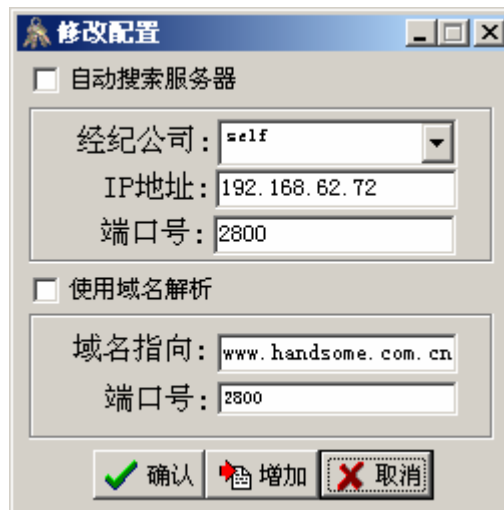


在“ 站点选择 ”一栏中，选择经纪公司提供的可操作站点，一般的，需要注意用户本地的上网方式（网通/电信/铁通等），尽量选择 and 经纪人提供的同一种方式连接。

在“ 资金帐号 ”一栏中，输入用户资金帐号。

在“ 交易密码 ”一栏中，输入用户交易密码。（交易密码由用户自行设定，可由数字与符号组成，请注意区分大小写。）按 ENTER、或者点击“ 登录 ”进入委托下单界面。

用鼠标左键单击 **修改网络** 按钮，会弹出修改配置对话框，可对经纪公司、IP 地址、端口号等网络配置进行修改。还可以使用域名解析来连接。如下图：



客户端增加了是否自动选择服务器的配置，（在网络设定中），打勾则客户端会对列表中的服务器进行判断，选择连接数最低的服务器进行连接

修改之后，单击“ 确认 ”按钮，如果要取消该操作，单击“ 取消 ”按钮。

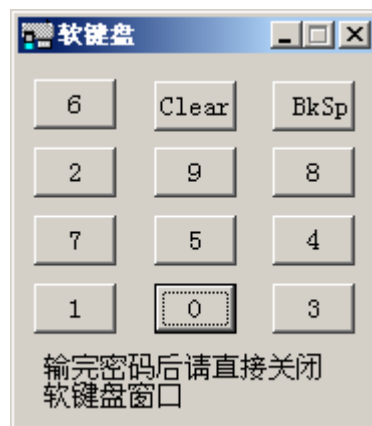
用鼠标左键单击 **设置代理** 按钮，会弹出设置代理修改配置对话框，使用代理服务器上网的客户如不能下单可以在此处进行代理设置。如下图：



如是使用 Socket4 或者 Socket5 代理，请在“使用 Socket*代理”前面打勾，然后填入经纪公司提供的代理服务器地址及端口。

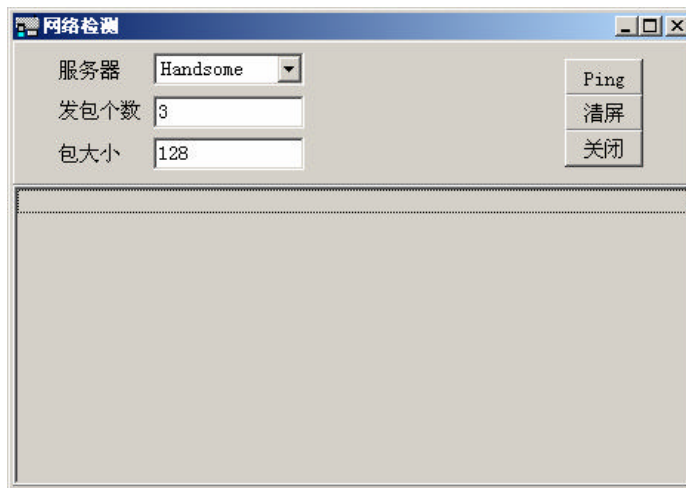
如果本地的代理服务器给每个客户分配了用户名与密码，那也请填入相应的位置。

用鼠标左键单击 **软键盘** 按钮 ，会弹出一个软键盘，如图如示：



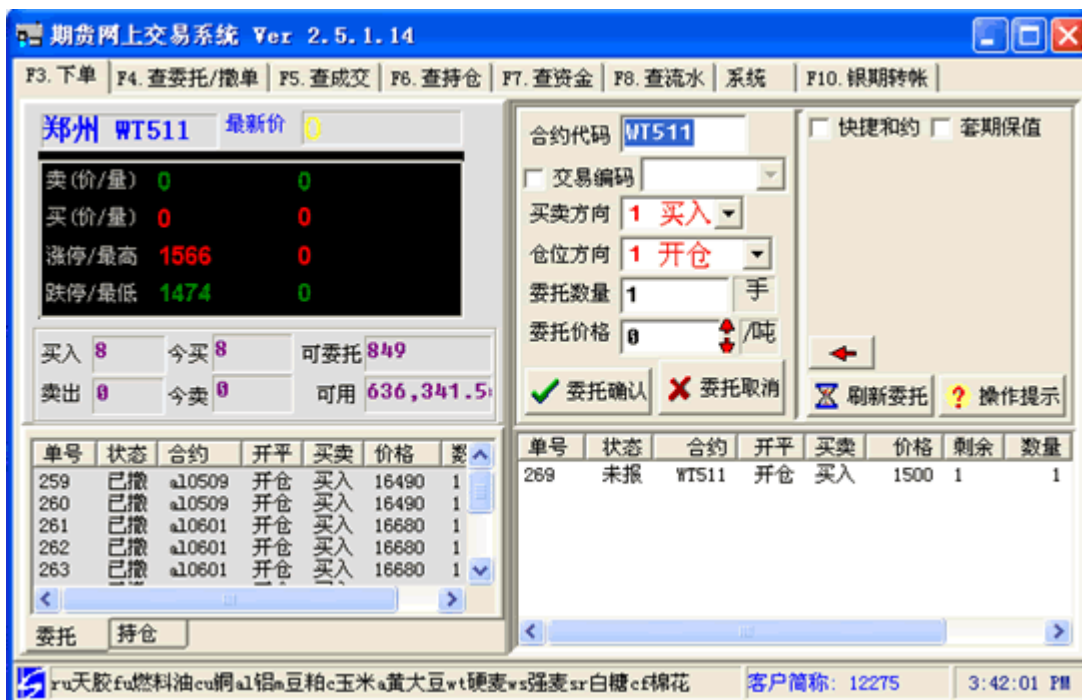
软键盘上的数字每次都是随机排列的，输入密码时，可使用鼠标点击软键盘上的数字，结合输入键盘上的字母。这种方法有效地防止了一些监听键盘的黑客程序，提高了交易系统的安全性。

用鼠标左键单击 **网络检测** 按钮，会出现网络测试窗口，如下图所示：



用鼠标左键单击 **在线更新** 按钮，点击后会进行自动升级。把原有的文件替换成刚下载的新版本客户端。

二、委托下单



当“快捷合约”处打勾时，可以方便地在合约代码处选中设定的合约。如何设置快捷合约，见第十节说明。如果用户设置了快捷代码，则在输入合约代码时快捷代码会自动生效。

在“买卖方向”一栏中，点击下箭头，可对“1 买入”，“2 卖出”用鼠标单击进行选择，也可在这一栏鼠标点击变蓝色改写状态时，用键盘输入数字 1、2 进行选择。

在“仓位方向”一栏中，点击下箭头，可对“1 开仓”，“2 平仓”，“4 平今仓”用鼠标单击进行选择，也可在这一栏鼠标点击变蓝色改写状态时，用键盘输入数字 1、2、4 进行选择。

在“仓位方向”还有两个高级设置：5：反向开仓和6：平仓+平今。

所谓反向开仓，是指对于已有持仓，系统将自动在平仓后以相反的方向相同的数量下一笔开仓单；而平仓+平今是针对上海交易所特殊的平今仓业务而新增加的功能，用户用“平仓+平今”的功能平上海交易所的仓时，系统会自动先平今仓，今仓不够时，会自动继续平老仓。

5、6两个高级功能，建议初级用户不要使用。另外，如果柜台系统的版本不是恒生企业版，则6：平仓+平今的功能不可用。

在“合约代码”一栏中输入合约代码，左边的行情栏会显示当前合约的行情信息（此处信息不会自动刷新）。输入委托价格、委托数量之后，如果确认，单击“确认”按钮，如果要取消该操作，单击“取消”按钮。

点击界面右边的“刷新查询”键时，可以刷新界面下方的委托单信息。


新的版本增加了以下一些特色功能：

- 在输入和约代码后，系统自动填充最新价格；
- 在输入和约代码，并且有行情时，如果双击最新价，系统自动以最新价填买开单；
- 双击买价，系统自动以买价填卖平单；
- 双击卖价，系统自动以卖价填买平单；
- 在此界面的右边，“刷新委托”按钮的上门，有一个指向左边的红色箭头，单击这个箭头可以进行界面的缩放，缩小后的界面如下图所示：



这个时候可以点击相同为止指向右边的按钮或者点击页面上部除了“F3 下单”之

外的其他页面，把页面恢复正常大小。

- 在委托价格的输入框右边，可以看到 上线箭头按钮，点击上箭头或者下箭头，价格自动上/下变动一个价格单位。

这一功能主要为了方便用户一边看行情系统，一遍下单的时候，可以把界面尽量缩小。配合“系统”页面的“界面透明度”调节，还可以调节委托窗口的透明程度。

另外，在委托下单界面还集成了查询委托的功能，分左右两个委托查询框，右边的委托是所有还可以继续操作的委托（比如已报、部成等），而左边的委托是到了终止状态的委托（比如已成、已撤、废单等）；换句话说，用户能够继续操作的委托（比如撤单操作或者改价操作）都集中在右边，左边的委托都已经到了其最终状态，用户无法再继续操作了。

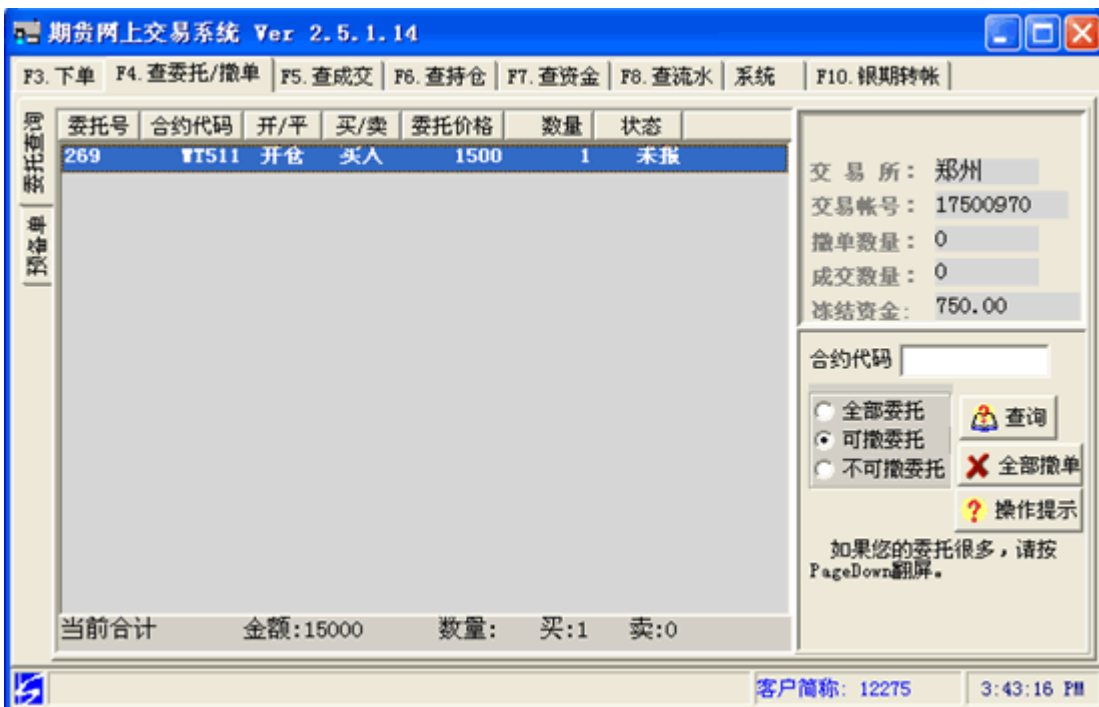
在右边委托查询的框内，点击右键，可以看到撤单、撤单改价和撤全部委托的功能。另外，为了方便炒单手快捷操作，用户还可以在委托下单的界面上，不论当前光标停留在什么位置，都以用 CTRL + 1、2、3... 等快捷键撤右边委托查询框内的第 1、2、3... 笔对应的委托。

在左边的查询框内，点击最左下角的“持仓”TAB 页，可以选择查看持仓，为了方便用户操作，也可以双击持仓进行平仓。特别的，如果是上海证券交易所的合约持仓，并且既有老仓也有今仓的时候，则双击“今仓可用”字段将自动生成平今仓的委托单，双击其他字段则生成平仓的委托单。

特别提示：客户在下单界面，请特别注意界面下方的信息提示栏，当前操作的特别提示信息以及操作后系统反馈的提示信息都有可能提示在提示栏。

三、查委托/撤单

按“F4”功能键或直接用鼠标单击“F4.查委托/撤单”选项卡，进入查委托，撤单界面。（也可在操作界面除标题栏的任意位置，单击鼠标右键，会弹出一快捷菜单，用户可选择要进入的界面。）



注意系统右下的三个选项：全部委托、可撤委托和不可撤委托；系统默认选择“可撤委托”，如果要查看所有委托，则应该点击“全部委托”按钮后再点击“查询”按钮；

在“合约代码”一栏中输入合约代码，按 ENTER，即可查询所输合约的开/平，买/卖，委托价格，委托数量，状态等委托情况。

如果在“合约代码”一栏中输入合约代码空，直接按 ENTER，则查询所有合约的委托情况。如下图：

在查询委托的时候，如果记录未显示完全时，点击最后一条记录可查询更多信息。



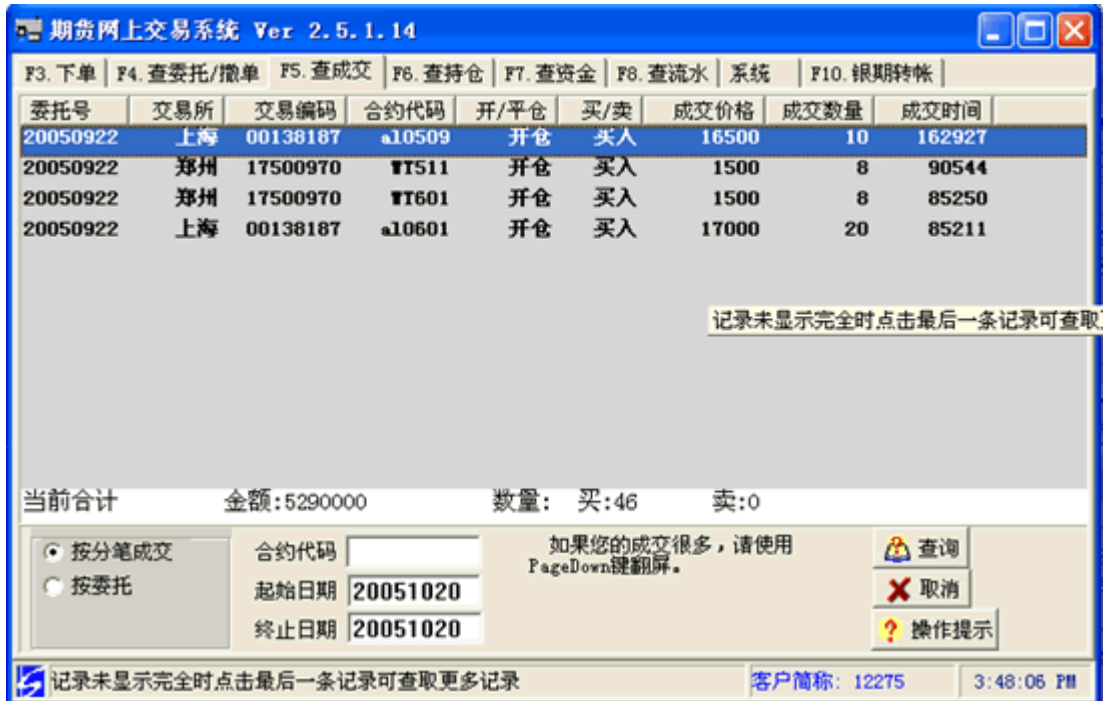
特别的，当要在此界面上进行撤单时，用鼠标单击要撤单的合约，如上图：被选合约一栏显为蓝色。按 DELETE 键，会跳出一对话框，问是否要撤消这笔委托，如果确定，

单击“同意”按钮，如果要取消操作，单击“反对”按钮。

也可以点击“全部撤单”按钮，把界面上可见的所有可撤的委托单全部撤掉。

四、查成交

按“F5”功能键或直接用鼠标单击“F5.查成交”选项卡，进入成交查询界面。



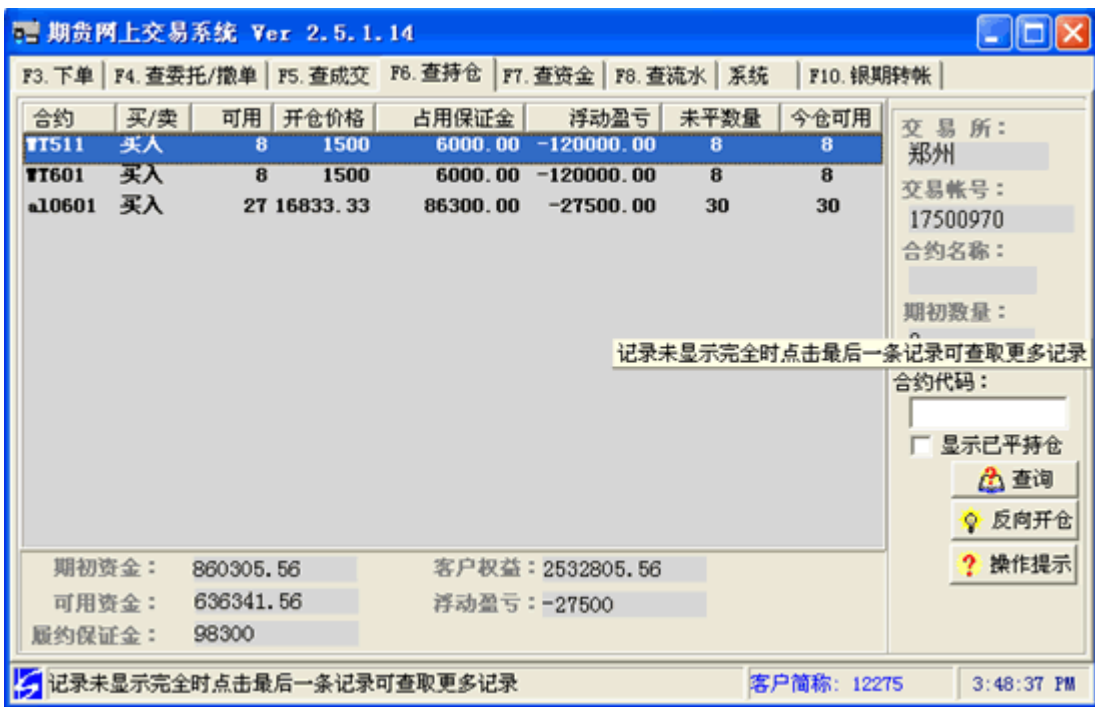
在“合约代码”一栏中输入合约代码，按 ENTER 即可查输入合约在所设起始时间段内的成交情况。

如果在“合约代码”一栏中输入合约代码为空，直接按 ENTER，则查询所有合约在所设起始时间段内的成交情况。

选中“按分笔成交”时，可以显示历史数据，选中“按委托”时，只显示当日成交情况，其中的“成交价格”为加权平均价。

五、查持仓

按“F6”功能键或直接用鼠标单击“F6.查持仓”选项卡，进入持仓查询界面。



在“合约代码”一栏中输入合约代码，按 ENTER，即可查询所输合约的持仓情况。

如果在“合约代码”一栏中输入合约代码空，直接按 ENTER，则查询所有合约的持仓情况。

记录未显示完全时，点击最后一条记录可查询更多信息。

在查询持仓的界面上，通过双击持仓系统将自动填写反向的委托单，并且把界面自动切换到委托下单的界面。

也可以点击“反向开仓”的按钮，让系统在平仓后自动以相反的方向和相同的手数开一笔仓，系统会提示输入开仓的价格，同时把界面自动切换到委托下单的界面。

六、查资金

按“F7”功能键或直接用鼠标单击“F7.查资金”选项卡，进入资金查询界面。Hsfuself.ini 中的 profit=0 参数可以控制盈亏的显示方式，为 0-盯市，为 1-浮动。



七、查流水

按“F8”功能键或直接用鼠标单击“F8.查流水”选项卡，进入资金流水查询界面。

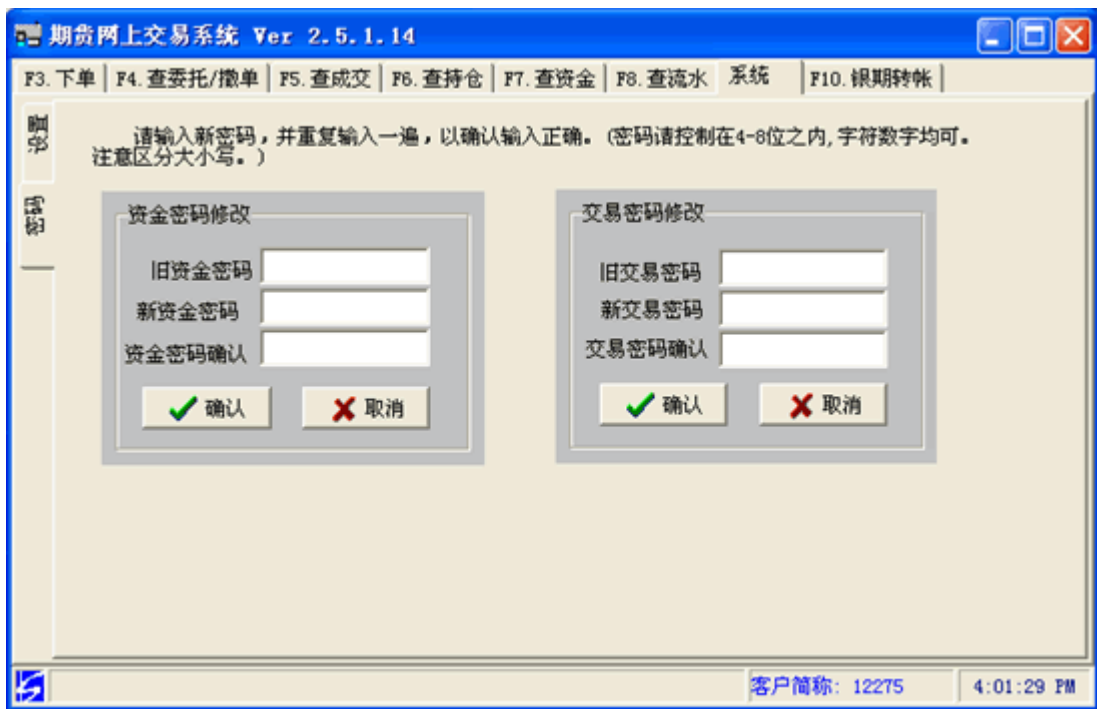


输入起始日期、终止日期，可查资金流水。

记录未显示完全时，点击最后一条记录可查询更多信息。

八、更改密码

点击“系统”页面后，再点击左边的“密码”TAB页，进入密码更改界面。



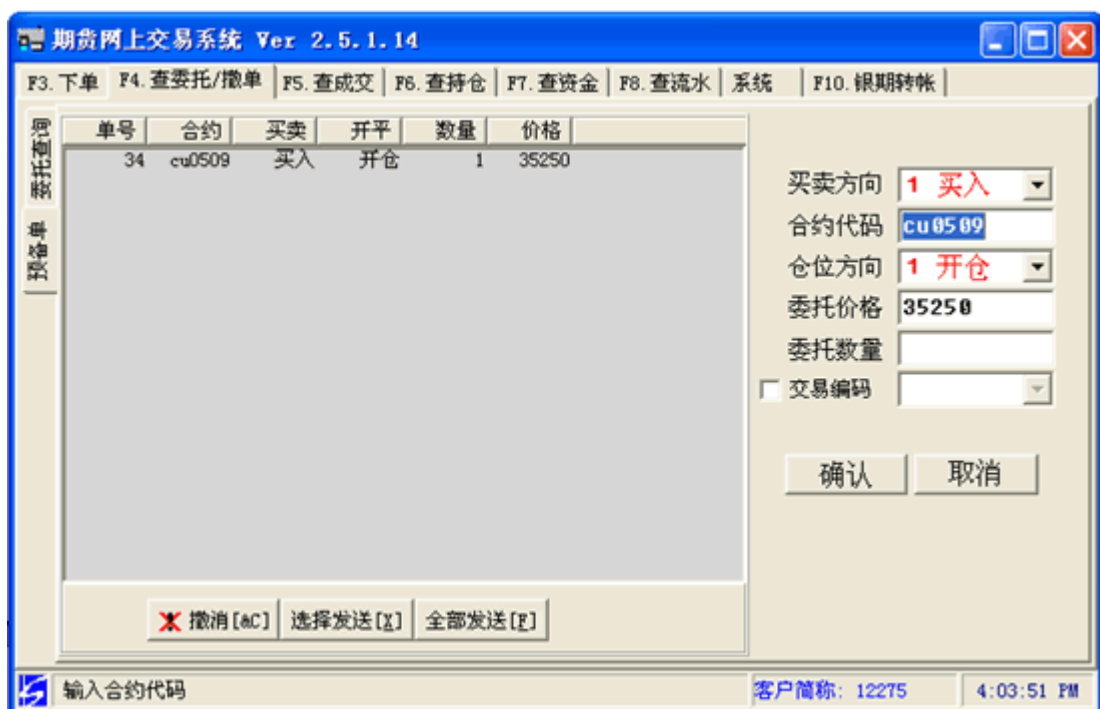
在“新密码”一栏中输入要设的新密码（密码最短不能少于四位）。

在“密码确认”一栏中重复输入一遍，以确认输入正确。请注意区分大小写。

“交易密码”是指登录交易程序时输入的密码，“资金密码”是指出入金时需要输入的密码。

九、预备单

在查询“F4 委托/撤单”界面，点击左边的“预备单”按钮，进入预备单下单界面。



在“买卖方向”一栏中，点击下箭头，可对“1 买入”，“2 卖出”用鼠标单击进

行选择，也可在这一栏鼠标点击变蓝色改写状态时，用键盘输入数字 1、2 进行选择。

在“仓位方向”一栏中，点击下箭头，可对“1 开仓”，“2 平仓”，“4 平今仓”用鼠标单击进行选择，也可在这一栏鼠标点击变蓝色改写状态时，用键盘输入数字 1、2、4 进行选择。

在“合约代码”一栏中输入合约代码，输入委托价格、委托数量之后，如果确认，单击“确认”按钮，如果要取消该操作，单击“取消”按钮。

如果要撤消下单，用鼠标单击所要撤消的合约一栏的任意一处，被选中的合约一栏变成蓝色（可按住 Ctrl 键，单击进行多选，再次单击则取消选择），然后单击“撤消”按钮。

如果要选择性的发送预备单，用鼠标单击所要发送的合约一栏的任意一处，被选中的合约一栏变成蓝色（可按住 Ctrl 键，单击进行多选，再次单击则取消选择），然后单击“选择发送”按钮。

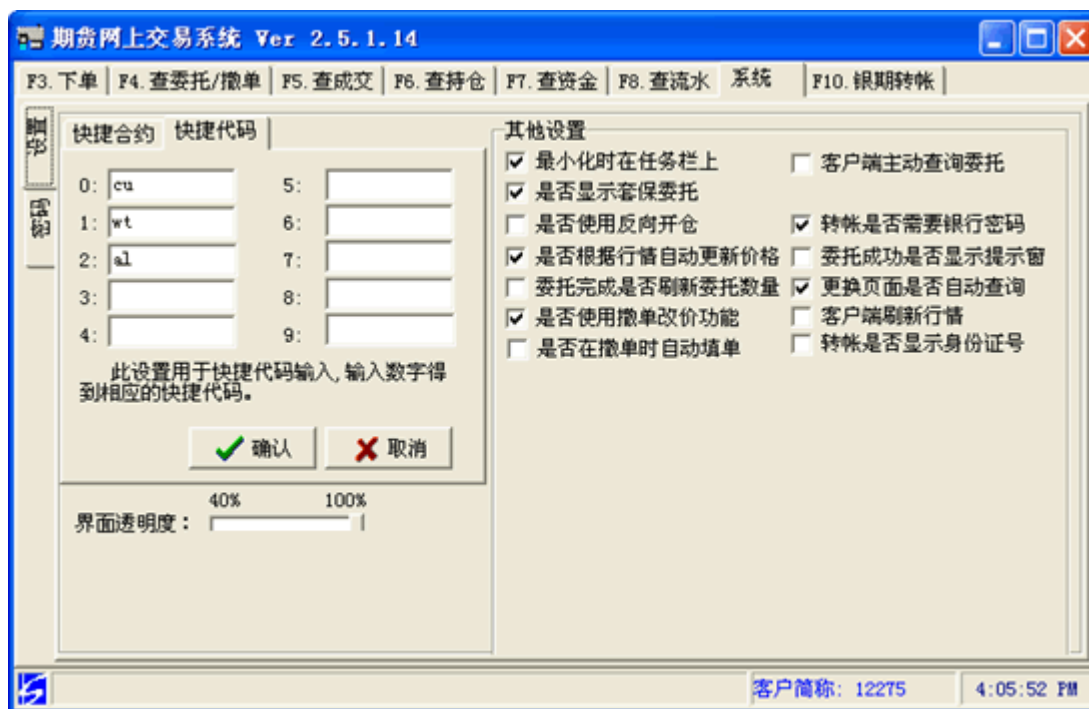
如果要发送所有的预备单，单击“全部发送”按钮。

十、取帐单

点击“F9 取帐单”键时，可以打开查帐单界面。



十一、快捷设置和系统设置



共可以设置十个代码作为快捷合约。在下单界面输入数字即可得到相应的代码。

另外，一些可以由客户自行选择的系统配置参数也将显示在这一页上。

用户常用的一些个性化的系统设置也显示在右边的页面上，用户在使用的时候可以根据自己的需要进行选择。

十一、银期转帐

我公司暂未开通。